



Danske navne på danske bladlus

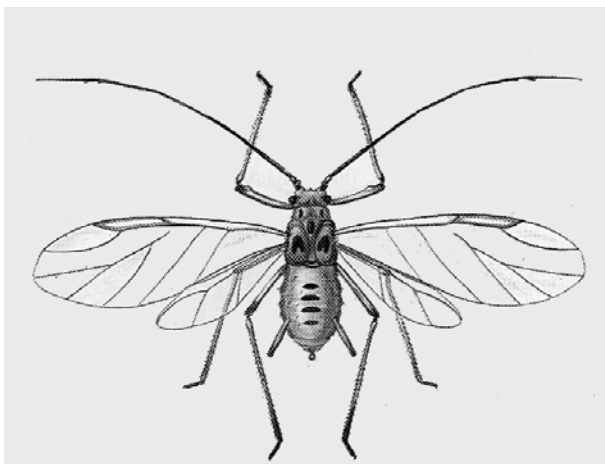
Ole E. Heie,
Søren Breiting,
Jørgen Jørgensen,
Karsten Schnack
& Bent Troen

Entomologisk
Forening og
Danmarks
Lærerhøjskole
1997

Projekt
Danske
Dyrenavne

Danske navne på danske bladlus

Ole E. Heie, Søren Breiting, Jørgen Jørgensen,
Karsten Schnack & Bent Troen



Projekt Danske Dyrenavne

Entomologisk Forening og
Danmarks Lærerhøjskole
1997

Titel: Danske navne på danske bladlus

Forfattere: Ole E. Heie, Søren Breiting, Jørgen Jørgensen, Karsten Schnack & Bent Troen

Kopiering: Tilladt med fuld kildeangivelse.

Tryk, layout og grafisk tilrettelæggelse:

Danmarks Lærerhøjskole, Reproduktionsafdelingen

København 1997

ISBN: 87-7701-551-7

Udgivet af Entomologisk Forening og Danmarks Lærerhøjskole

Fotos:

Søren Breiting, BIOFOTO.

Bagsidefoto: H.- J. Gottschalk

Forsidebillede: *Hyldebladlus - Aphis sambuci*.

Øvrige illustrationer fra

O. Heie: The Aphidoidea (Hemiptera) of Fennoscandia and Denmark. I & II.

Scandinavian Science Press Ltd. Used with permission of the author.

Trykt med tilskud fra Skov- og Naturstyrelsen.

Tidligere udkommet

Søren Breiting, Jørgen Jørgensen & Karsten Schnack. (1990)

Projekt Danske Dyrenavne.

Ent. Meddr 58, pp. 65-71. Copenhagen, Denmark. ISSN 0013-8851

S. Breiting, J. Jørgensen, K. Schnack & M. Stoltze. (1992)

Danske navne på danske dagsommerfugle.

Forslag fra Projekt Danske Dyrenavne.

Entomologisk Forening og Danmarks Lærerhøjskole.

ISBN # 87-7701-261

Indholdsfortegnelse

Forord	4
Om listen over danske navne til danske bladlus	6
Brugen af listen	7
Dansk-latinsk indeks	9
Latinsk-dansk indeks	20
Referencer	29
English summary	32

Forord

Hermed udsendes en liste over danske navne på danske arter af bladlus i form af et dansk-latinsk indeks og et latinsk-dansk indeks. Publikationen er et resultat af arbejdet i Projekt Danske Dyrenavne, der har til formål at registrere eksisterende navne og fremskaffe velovervejede, entydige og gode danske navne til danske hvirvelløse dyr, hvor det skønnes ønskeligt.

Arbejdet er samtidig et bidrag til opfølgningen af strategien for bevarelse af den biologiske mangfoldighed i Danmark, jvnf. publikationen „Biologisk mangfoldighed i Danmark - status og strategi“, Miljø- og Energiministeriet 1995.

Publikationen indeholder regelmæssigt forekommende arter af bladlus, der lever udendørs i Danmark, og der præsenteres 225 prioriterede danske navne i håb om, at de må blive almindeligt accepteret og anvendt.

Udgangspunktet for listen med bladlus og en række andre dyregrupper har været en række systematiske lister udarbejdet af det tidligere Nordic Code Center under Nordisk Råd. Disse lister indeholder samtlige systematiske navne på dyrene i den pågældende gruppe, der regnes for nordiske arter. Nordic Code Center er nu nedlagt, men de allerede færdiggjorte systematiske lister kan hentes fra Naturhistoriska Riksmuseet i Stockholm via Internettet¹.

De danske navne er tilvejebragt gennem en tilnærmet standard-procedure for arbejdet i Projekt Danske Dyrenavne. Det vil sige, at publicerede danske navne er blevet indført i en database i forbindelse med gennemgang af et antal dansksprogede håndbøger og større opslagsværker, jævnfør referencelisten. Derved er der opbygget et ganske omfattende materiale, der viser, hvilke danske navne der har været anvendt i hvilke publikationer. Det fremgår dermed klart, hvilke arter der har været omtalt med flere danske navne, og i hvilke publikationer det enkelte navn har været anvendt. Herefter er navnene gennemgået med bladlus-specialisten Ole E. Heie.

¹ [Http://www.nrm.se/ncc/](http://www.nrm.se/ncc/) eller gopher://gopher.nrm.se:70/11/pub/nrm/it/termlist

Arbejdsfordelingen har i øvrigt været den, at Bent Troen på Institut for Biologi, Geografi og Hjemkundskab, Danmarks Lærerhøjskole, har stået for det daglige arbejde med Projekt Danske Dyrenavne. Styringsgruppen, bestående af Søren Breiting, Jørgen Jørgensen og Karsten Schnack, har haft ansvaret for det samlede arbejde og truffet de endelige beslutninger vedrørende prioriteringen af danske entydige navne.

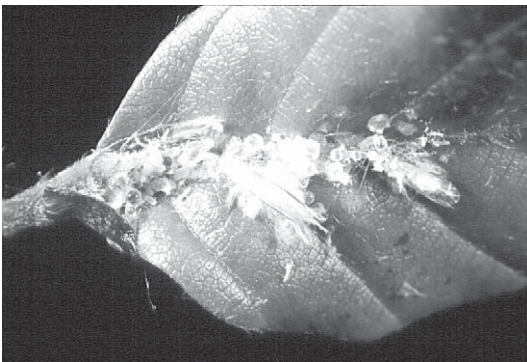
Projekt Danske Dyrenavne er nærmere beskrevet i Breiting, Jørgensen og Schnack (1990)². Heri findes der også en beskrivelse af, hvilke kriterier der søges anvendt med henblik på at prioritere det danske navn, som vurderes som det mest hensigtsmæssige. Det skal dog understreges, at kriterierne ofte kommer i konflikt, men at vi principielt forsøger at være konservative og kun meget nødtigt foreslår et veletableret dansk navn ændret. Vi forsøger også en vægtning af, hvilke publikationer de pågældende navne har været anvendt i, så disses tilgængelighed og udbredelse inddrages.

Tilsvarende lister over andre hvirvelløse dyregrupper er under udarbejdelse. Det er tanken, at listerne over danske navne efterhånden gøres tilgængelige for alle via Internettet.

Undervisningsministeriet takkes for økonomisk støtte til Projekt Danske Dyrenavne, desuden takkes Skov- og Naturstyrelsen for økonomisk støtte til publicering.

Projekt Danske Dyrenavne kan kontaktes på Danmarks Lærerhøjskole, Institut for Biologi, Geografi og Hjemkundskab, Emdrupvej 101, 2400 København NV.

Forfatterne.



Bøgebladlus - Phyllaphis fagi.

² Søren Breiting, Jørgen Jørgensen & Karsten Schnack: Projekt Danske Dyrenavne. Ent. Meddr 58, pp. 65-71. Copenhagen, Denmark, 1990. ISSN 0013-8851.

Om listen over danske navne til danske arter af bladlus

I modsætning til de øvrige dyregrupper, der indgår i Projekt Danske Dyrenavne, er der knyttet et dansk navn til næsten alle danske arter af bladlus. Dette skyldes, at Ole E. Heie i forvejen har tilstræbt dette i sine publikationer (Heie, under udgivelse).

Oprindeligt var det tanken, at samtlige nye navne fik endelsen "-bladlus". Imidlertid er der ganske få karakterer på bladlus, man kan se med det blotte øje, så i stedet for karaktertræk fra den enkelte art, indgår navnet på værtsplanten/-erne tit i de danske navne. Dette giver ofte nogle "tunge" navnekonstruktioner, hvorfor vi har valgt at benytte endelsen "-lus" hos nogle arter. Specielt gælder dette arter, hvor der fx er benyttet "rod" til at beskrive, hvor på planten arten hyppigst forekommer, eller "galle" til at beskrive en bladlusarts indvirken på værtsplanten.

I følge Dansk Sprognævn anbefales det generelt, at man i danske ord undgår brugen af bindestreg. Derfor har vi konsekvent undladt at benytte bindestreg i nærværende liste. I nogle sammenhænge vil det måske give anledning til tvivl om, hvordan et navn skal forstås. I sådanne situationer kan man benytte bindestreg, hvis man forudser, at der er mulighed for mistolkning. Vi opfatter ikke, at navnet af den grund er stavet anderledes,



men at eventuelle bindestreger alene tjener pædagogiske formål. Dette kunne komme på tale ved fx navnet elmeribsrodslus. En bindestreg (elme-ribsrodslus) kunne passende indføres, hvis det ikke af sammenhængen fremgår at navnet hentyder til at denne bladlus har værtskifte og derfor kan findes på både elm og ribs.

I flere navne, hvor to plantenavne indgår, antyder dette værtsskifte, fx brombærgræsbladlus.

*Melet fyrrenålebladlus -
Schizolachnus pineti.*

Brugen af listen

Listen består af et dansk-latinsk indeks og et latinsk-dansk indeks.

Dansk-latinsk indeks

Opslag med et navn, der af Projekt Danske Dyrenavne er prioriteret som dansk navn, vil give det latinske navn. Opslag med et synonym (der er skrevet i kursiv) til det danske navn vil resultere i en henvisning til det foreslåede danske navn.

“•”, efter et dansk navn markerer, at dette er et nyt navn, som ikke tidligere har været publiceret. I de tilfælde hvor der eksisterer et dansk navn i forvejen, ønskes dette udskiftet med det nye navn på grund af kriteriet for gode danske navne.

Hvis et dansk navn er fundet uhensigtsmæssigt, og der ikke er fundet et bedre navn, vil man blive henvist til en fodnote, hvor man vil finde det latinske navn. Rodlus er fx brugt om familien Pemphigidae, men forekomsten på rødder findes hos andre familier og er ikke en fælles karakter for alle danske arter inden for familien, hvorfor vi finder navnet uhensigtsmæssigt.

Latinsk-dansk indeks

Når det latinske navn er et artsnavn og dermed består af mindst to led, slås det op efter andet led i navnet.

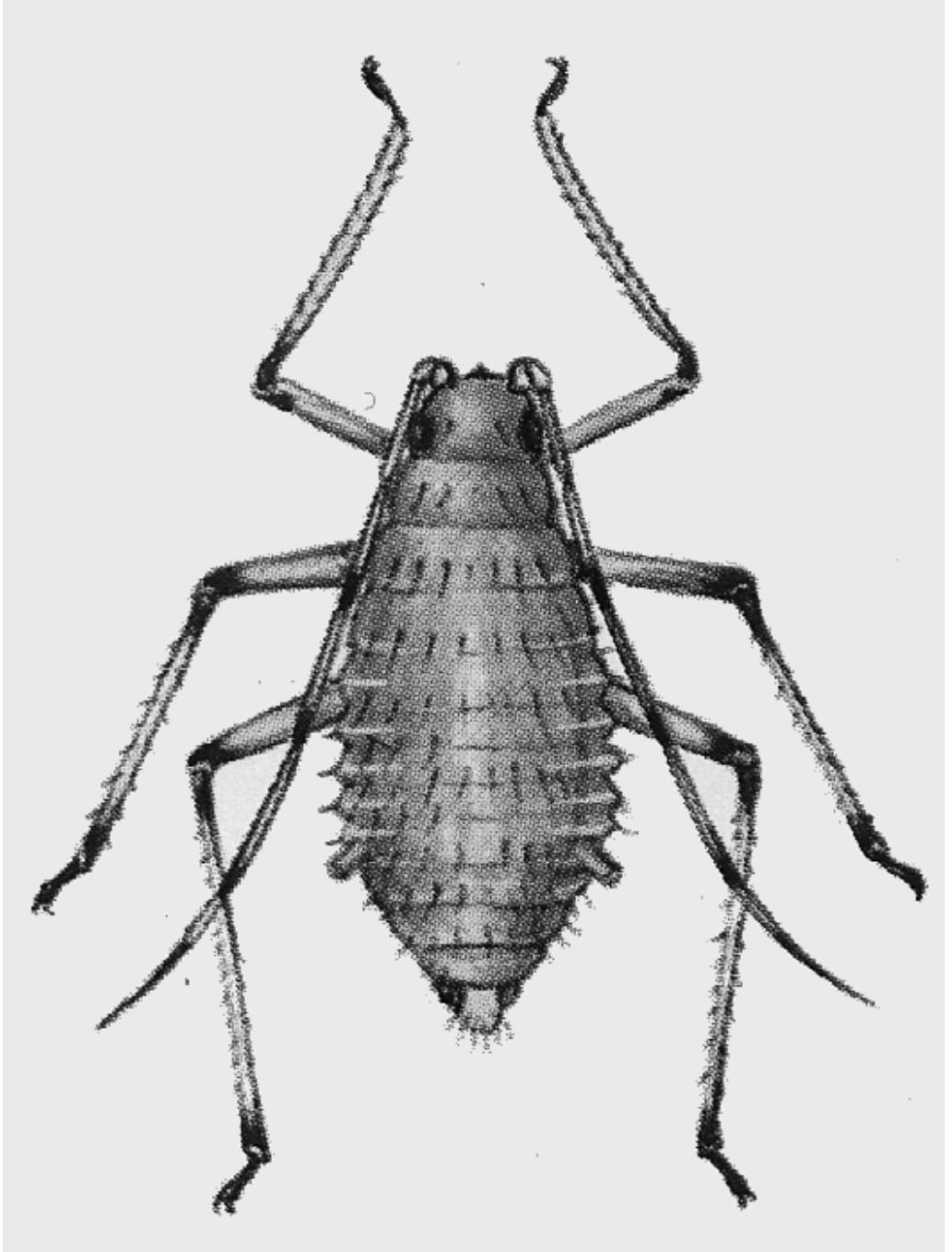
Eksempelvis står *Aphis fabae* som

“fabae, Aphis” — bedebladlus

Synonymet bedelus vil man kun kunne finde i dansk-latinsk indeks.

Græsbladlus
- *Metopolophium dirhodum*.





Gulgrøn birkebladlus - Calaphis flava.

Dansk-latinsk indeks

Indeks over de danske navne, som Projekt Danske Dyrenavne anbefaler brugt med tilhørende latinske navne. Opslag af et synonym til det danske navn medfører en henvisning til det anbefalede navn.

• = nyt dansk navn

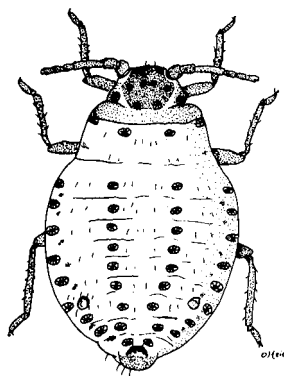
aftenpragtstjernebladlus • — *Brachycaudus lychnidis*
agermånebladlus • — *Aphis proffti*
agertidsebladlus • — *Uroleucon cirsii*
agurkbladlus — *Aphis frangulae*³ og
Aphis frangulae gossypii
ahornbladlus se stor ahornbladlus
ahornens bladlus se stor ahornbladlus
akelejebladlus • — *Longicaudus trirhodus*
almindelig ædelgranlus — *Adelges nordmannianae*
ananasgallelus • — *Adelges abietis*
artiskokbladlus • — *Capitophorus elaeagni*
asiatisk balsaminbladlus • — *Impatiens asiaticum*
askebladlus⁴ • — *Prociphilus fraxini* og *Prociphilus bumeliae*
astersbladlus • — *Macrosiphoniella asteris*
avnbøgbladlus • — *Myzocallis carpini*
azaleabladlus — *Illinoia azaleae*
bakkestjernebladlus • — *Uroleucon simile*
balsaminbladlus • — *Impatiens balsamines*
bananbladlus • — *Pentalonia nigronervosa*
barkbladlus⁵
bedebladlus — *Aphis fabae*
bedelus se bedebladlus

³ Synonymet tørstetræbladlus går kun på denne art.

⁴ Disse to arter er svære at adskille.

⁵ Tidligere benyttet navn for Lachnidae.

berberisbladlus — *Liosomaphis berberidis*
 birkegrenbladlus • — *Symydobius oblongus*
 birkemaskebladlus • — *Glyphina betulae*
 bladlus⁶ • — Aphidinea
 bleg birkebladlus • — *Betulaphis quadrituberculata*
 bleg bynkebladlus • — *Pleotrichophorus glandulosus*
 bleg egebladlus • — *Tuberculatus annulatus*
 bleg rosenbladlus • — *Chaetosiphon tetraerhodum*
 blodlus — *Eriosoma lanigerum*
blommebladlus se melet blommebladlus
 blæresmældebladlus • — *Brachycaudus populi*
 blågrøn høgeurtbladlus • — *Aphis hieracii*
 brombærgræsbladlus • — *Sitobion fragariae*
 brun benvedbladlus • — *Aphis evonymi*
 brun cikoriebladlus • — *Uroleucon cichorii*
 brun følfodbladlus • — *Uroleucon tussilaginis*
 brun gederamsbladslus • — *Aphis salicariae*
 brun høgeskægbladlus • — *Uroleucon grossum*
 brun høgeurtbladlus • — *Uroleucon obscurum*
 brun klokkebladlus • — *Uroleucon campanulae*
 brun knopurtbladlus • — *Uroleucon jaceae*
 brun kongepenbladlus • — *Uroleucon hypochoeridis*
 brun kørvelbladlus • — *Aphis brohmeri*
 brun mælkebøttebladlus • — *Uroleucon taraxaci*
 brun pærebladlus • — *Melanaphis pyraria*
brun stedmoderbladlus se rød nellikebladlus



Blodlus
 - *Eriosoma lanigerum*.

⁶ Bladlus er tidligere brugt til at betegne overfamilien Aphidoidea (egentlige bladlus) og familien Aphididae.

brun svinemælkbladlus • — *Uroleucon sonchi*
brun ædelgranbarkbladlus se brun ædelgranbladlus
 brun ædelgranbladlus • — *Cinara confinis*
 bynkegallelus • — *Cryptosiphum artemisiae*
bøgebarkbladlus se bøgegrenbladlus
 bøgebladlus — *Phyllaphis fagi*
 bøgegrenbladlus • — *Lachnus pallipes*
bøgekræftlus se bøgegrenbladlus
bøgestammelus se bøgegrenbladlus
 bønnerodlus • — *Smynthuroides betae*
 canadisk bakkestjernebladlus • — *Uroleucon erigeronensis*
 cypresbladlus • — *Cinara cupressi*
 dagpragtstjernebladlus • — *Brachycaudus klugkisti*
 douglasgranlus — *Adelges cooleyi*
dunbirkbladlus se stor dunbirkebladlus
 dunhammerbladlus • — *Schizaphis scirpi*
dværgbladlus se dværglus
 dværglus — Phylloxeridae
egebarkbladlus se egegrenbladlus
egedværgbladlus se egedværglus
 egedværglus — *Phylloxera coccinea*
 egegrenbladlus • — *Lachnus roboris*
 egemaskebladlus • — *Thelaxes dryophila*
 egentlige bladlus⁷ • — Aphidoidea
 egestammebladlus • — *Stomaphis quercus*
egestammebladlus se egegrenbladlus
egestammelus se egegrenbladlus
 ellebladlus • — *Pterocallis alni*
elmebladlus se elmeribsrodslus
 elmegallelus — *Tetraneura ulmi*
elmelus se elmeribsrodslus
 elmeribsrodslus — *Eriosoma ulmi*
 enebærbladlus • — *Cinara juniperi*
 ferskenbladlus — *Myzus persicae*
ferskenlus se ferskenbladlus
 fjeldribsbladlus • — *Cryptomyzus korschelti*
 fløjsgræsbladlus • — *Diuraphis holci*



Elmeribsrodslus
 - *Eriosoma ulmi*.

⁷ Tidligere desuden benyttet om Aphididae.

fredløsladlus • — *Thecabius lysimachiae*
 frytleladlus • — *Melanaphis luzulella*
 frøstjernebladlus • — *Brachysiphum thalictri*
fyrrebarkbladlus se fyrregrenbladlus
 fyrregrenbladlus • — *Cinara pinea*
 fyrrerodlus — *Prociphilus pini*
fyrrestammelus se ulden fyrrebladlus
følfodbladlus se følfodrodlus
 følfodrodlus — *Anuraphis farfarae*
 gedebadskærmlantebladlus • — *Hyadaphis foeniculi*
 gedeskægbladlus • — *Brachycaudus tragopogonis*
 glat egedværglus • — *Phylloxera glabra*
granbladlus se sitkabladlus
granlus se ananasgallelus
granrodlus se askebladlus
 granskudslus • — *Cinara pilicornis*
 græsbladlus — *Metopolophium dirhodum*
 grøn agermånebladlus • — *Acyrtosiphon pelargonii agrimoniae*
 grøn ananasgallelus — *Adelges viridis*
 grøn birkebladlus • — *Betulaphis brevopilosa*
 grøn nellikebladlus • — *Myzus dianthicola*
 grøn spiræabladlus • — *Acyrtosiphon ignotum*
 grøn æblebladlus — *Aphis pomi*
 grøn ædelgranbarkbladlus • — *Cinara pectinatae*
grøn ædelgranlus se ulden ædelgranlus
 gråbynkebladlus • — *Macrosiphoniella artemisiae*
gul ananasgallelus se ananasgallelus
 gul dueurtbladlus • — *Aphis praeterita*
 gul elmebladlus • — *Tinocallis nevskyi*
gul kløverbbladlus se lucernebladlus
 gul mosebøllebladlus • — *Aulacorthum flavum*
 gul ranunkelbladlus • — *Tubaphis ranunculina*
 guldrengbladlus • — *Aphis cytisorum*
 gulgrøn birkebladlus • — *Calaphis flava*
 gyldenrisbladlus • — *Uroleucon solidaginis*
 gyvelbladlus • — *Aphis sarothamni*
 gåsepotentilbladlus • — *Chaetosiphon potentillae*
 hanekamgallelus • — *Colopha compressa*
 hanekrobladlus — *Cryptomyzus galeopsidis*
 haremabladlus • — *Hyperomyzus lampanae*

hasselbladlus — *Myzocallis coryli*
 hasselkvistbladlus • — *Corylobium avellanae*
 havepestbladlus • — *Uroleucon rapunculoidis*
 havrebladlus — *Rhopalosiphum padi*
havrelus se havrebladlus
 havtornpileurtbladlus • — *Capitophorus hippophaes*
 hindebægerbladlus • — *Staticobium staticis*
 hjelmebladlus • — *Laingia psammae*
 humlebladlus — *Phorodon humuli*
 hundegræsbladlus • — *Hyalopteroides humilis*
 hvid døvnældebladlus • — *Cryptomyzus alboapicalis*
 hvid ellebladlus • — *Pterocallis albidus*
 hvid følfodbladlus • — *Capitophorus similis*
 hvid gederamsbladlus • — *Macrosiphum lisae*
 hvid svinemælkbladlus — *Hyperomyzus pallidus*
 hyldebladlus — *Aphis sambuci*
hyldelus se hyldebladlus
 irisbladlus • — *Aphis newtoni*
 jomfruhårbladlus • — *Decorosiphon corynothrix*
 jordbærgallelus — *Adelges laricis*
 jordstængelbladlus • — *Toxopterina vandergooti*
 kabbelejebladlus • — *Pseudorhopalosiphoninus calthae*
 kalmusbladlus • — *Rhopalosiphum rufulum*
 kartoffelbladlus — *Aulacorthum solani*
 kastaniebladlus • — *Myzocallis castanicola*
 kattehalebladlus • — *Myzus lythri*
 kirsebærbladlus — *Myzus cerasi*
kirsebærlus se kirsebærbladlus
 klokkelingbladlus • — *Ericaphis ericae*
 klokkerodlus • — *Aphis psammophila*
 kongepenrodlus • — *Aphis pernilleae*
 konvalbladlus • — *Aulacorthum speyeri*
 kornbladlus — *Sitobion avenae*
 kornelbladlus — *Anoecia corni*
 korsblomstbladlus • — *Lipaphis erysimi*
 kristtornbladlus • — *Aphis ilicis*
 kulebladlus — *Myzosiphon tulipaellus*
 kulsukkerbladlus • — *Ovatomyzus calaminthae*
 kvikbladlus • — *Diuraphis frequens*
 kålbladlus — *Brevicoryne brassicae*

kållus se kålbladlus

lammeørebladlus • — *Ovatomyzus stachyos*

langfodet kurvblomstrodslus • — *Protrama flavescens*

langfodet ranunkelrodslus • — *Protrama ranunculi*

langfodsrodslus • — *Trama troglodytes*

ligusterbladlus — *Myzus ligustri*

lille ahornbladlus • — *Periphyllus acericola*

lille blommebladlus — *Brachycaudus helichrysi*

lille blåhatbladlus • — *Aphis confusa*

lille brombærbladlus • — *Aphis ruborum*

lille bynkebladlus • — *Coloradoa artemisiae*

lille hindbærbladlus — *Aphis idaei*

lille jordbærbladlus • — *Aphis forbesi*

lille kongepenbladlus • — *Aphis hypochoeridis*

lille mjødurtbladlus • — *Aphis ulmariae*

lille nældebladlus • — *Aphis urticata*

lille rejnfanbladlus • — *Coloradoa tanacetina*

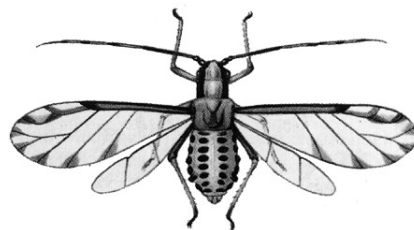
lille ribsbladlus se mørk ribsbladlus

lille røllikebladlus • — *Coloradoa achilleae*

lille spiræabladlus se spiræagallelus

lille valnødbludlus • — *Chromaphis juglandicola*

Lindebladlus - Eucallipterus tiliae.



lindebladlus — *Eucallipterus tiliae*

lonicerabladlus se røgræsbladlus

lucernebladlus • — *Therioaphis trifolii*

lupinbladlus — *Macrosiphum albifrons*

lyrebladlus • — *Periphyllus lyropictus*

lys brombærbladlus • — *Amphorophora rubi*

læbeløsbladlus • — *Myzus ajugae*

løgbladlus — *Myzus ascalonicus*

majblomstbladlus • — *Aulacorthum majanthemi*

majsbladlus — *Rhopalosiphum maidis*

maskebladlus • — *Thelaxidae*

melet blommebladlus — *Hyalopterus pruni*

melet dueurtbladlus • — *Aphis epilobiarum*

melet fyrrenålebladlus • — *Schizolachnus pineti*

melet granbladlus • — *Cinara costata*
 melet gulerodsbladlus — *Semiaphis dauci*
 musevikkebladlus • — *Aphis craccae*
 myretuebladlus • — *Forda formicaria*
 mældebladlus • — *Hayhurstia atriplicis*
 mælkebøtterodlus • — *Trama rara*
 mørk brombærbladlus • — *Macrosiphum funestum*
 mørk krysantemumbladlus — *Macrosiphoniella sanborni*
 mørk rejnfanbladlus • — *Metopeurum fuscoviride*
 mørk ribsbladlus • — *Aphis schneideri*
 mørk røllikebladlus • — *Macrosiphoniella usquertensis*
 mørk spiræbladlus • — *Aphis spiraephaga*
 nasturtiebladlus — *Aphis nasturtii*
 nellikerodbladlus • — *Macrosiphum gei*
 nyserøllikebladlus • — *Macrosiphoniella ptarmicae*
nåletrægallelus se nåletræsgallelus
 nåletræsgallelus • — *Adelgidae*
 orange græsbladlus • — *Atheroides serrulatus*
 pastinakrodslus • — *Anuraphis subterranea*
 pebertræbladlus • — *Macrosiphum daphnidis*
 pelargoniebladlus — *Acyrthosiphon pelargonii*
 perikonbladlus • — *Aphis chloris*
 persillebladlus • — *Dysaphis apiifolia petroselini*
pilebarkbladlus se pilegrenbladlus
 pilegrenbladlus • — *Tuberolachnus salignus*
 pilegulerodsbladlus — *Cavariella aegopodii*
 pilepastinakbladlus • — *Cavariella pastinacae*
 pileskudbladlus • — *Aphis farinosa*
 pileskærmpplantbladlus • — *Cavariella*
 plettet fladbælgbladlus • — *Megourella purpurea*
 plettet krageklobbladlus • — *Therioaphis ononidis*
plettet lærkebarkbladlus se plettet lærkebladlus
 plettet lærkebladlus • — *Cinara laticis*
 plettet væksthudbladlus — *Aulacorthum circumflexum*
 poppegulerodslus — *Pemphigus phenax*
poppelspiralgallebladlus se spiralgallebladlus
 porsbladlus • — *Myzocallis myricae*
 prydbludlus⁸ — *Myzus ornatus*

⁸ Tidligere benyttet om familien Drepanosiphidae.

punggallebladlus se salatrodslus
 ranunkelbladlus • — *Dysaphis ranunculi*
 ranunkelrodslus • — *Thecabius affinis*
 rapgræsbladlus — *Rhopalomyzus poae*
 rejnfanbladlus • — *Macrosiphoniella tanacetaria*
 ribsbladlus — *Cryptomyzus ribis*
ribsrodslus se elmerribsrodslus
 ribsskjallerbladlus — *Hyperomyzus rhinanthi*
 riddersporebladlus — *Delphinobium junackianum*
 risrodslus • — *Rhopalosiphum rufiabdominale*
 rodslus⁹
 rododendronbladlus — *Illinoia lambersi*
 rosenbarkbladlus • — *Maculolachnus submacula*
 rosenbladlus — *Macrosiphum rosae*
 rundbælgbladlus • — *Aphis klimeschi*
 rævlingbladlus • — *Ericaphis latifrons*
 rød krageklobladlus • — *Acyrtosiphon pisum ononis*
 rød nellikebladlus • — *Myzus certus*
 rød pærebladlus — *Dysaphis pyri*
 rød rejnfanbladlus • — *Uroleucon tanaceti*
 rød røllikebladlus • — *Uroleucon achilleae*
 rød æblebladlus — *Dysaphis plantaginea*
 rødknæbladlus • — *Brachycaudus rumexicolens*
 rødknærodslus • — *Aphis acetosae rumicivora*
 røllikebladlus • — *Macrosiphoniella millefolii*
 rønnebladlus — *Dysaphis sorbi*
 rørgræsbladlus • — *Rhopalomyzus lonicerae*
 salatbladlus — *Nasonovia ribisnigri*
 salatrodslus • — *Pemphigus bursarius*
 sandstarbladlus • — *Iziphya bufo*
 sankthansurtbladlus • — *Aphis sedi*
 sitkablus — *Elatobium abietinum*
sitkagranbladlus se sitkablus
sitkalus se sitkablus
 skildpaddebladlus • — *Periphyllus testudinaceus*
 skovsalatbladlus • — *Uroleucon muralis*
 skræppebladlus • — *Aphis rumicis*

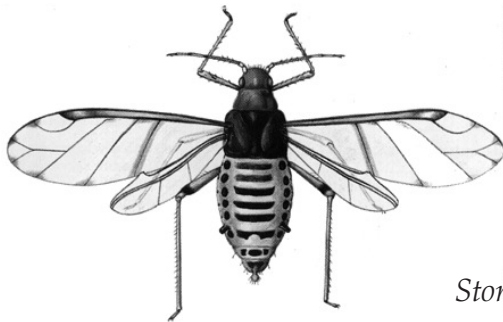
⁹ Tidligere anvendt om familien Pemphigidae.

slåenbladlus • — *Brachycaudus prunicola*
 snebollebladlus — *Aphis viburni*
 snebollebladrudder • — *Ceruraphis eriophori*
 solbærbladlus — *Hyperomyzus lactucae*
 sort birkebladlus • — *Callipterinella calliptera*
 sort bregnebladlus • — *Idiopterus nephrolepidis*
 sort bælgplantebladlus • — *Aphis craccivora*
 sort cikoriebladlus • — *Aphis intybi*
 sort dueurtbladlus • — *Aphis epilobii*
 sort fladbælgbladlus • — *Aphis pseudocomosa*
 sort høgeurtbladlus • — *Nasonovia compositellae nigra*
 sort kløverbladlus • — *Aphis coronillae*
 sort kragefodbladlus • — *Aphis comari*
 sort mælkebøttebladlus • — *Aphis taraxacicola*
 sort pilegrenbladlus • — *Pterocomma salicis*
 sort skvalderkålbladlus • — *Aphis podagrariae*
 sort starbladlus • — *Caricosipha paniculatae*
 sortpletet ferskenbladlus • — *Brachycaudus schwartzi*
 spidslønbladlus • — *Periphyllus aceris*
 spiralgallebladlus • — *Pemphigus spyrothecae*
spiralgallelus se spiralgallebladlus
 spiræagallelus • — *Brachycaudus spiraeae*
 stammebladlus¹⁰
 stammelus¹¹
 stedmoderrodlus • — *Aphis violae*
 stenkloverbladlus • — *Therioaphis riehmi*
 stikkelsbærbladlus — *Aphis grossulariae*
 stor ahornbladlus — *Drepanosiphum platanoidis*
 stor birkegrenbladlus • — *Clethrobium comes*
 stor blommebladlus — *Brachycaudus cardui*
 stor blåhatbladlus • — *Aulacorthum knautiae*
 stor bregnebladlus • — *Amphorophora ampullata*
 stor bynkebladlus • — *Macrosiphoniella oblonga*
 stor dueurtbladlus • — *Macrosiphum epilobiellum*
 stor dunbirkebladlus • — *Euceraphis punctipennis*
 stor granstammelus • — *Cinara piceae*

¹⁰ Tidligere benyttet om familien Lachnidae.

¹¹ Tidligere anvendt om familien Lachnidae.

stor hindbærbladlus — *Amphorophora idaei*
 stor jordbærbladlus — *Acyrthosiphon pelargonii rogersii*
 stor lærkebladlus • — *Cinara kochiana*
 stor mjødurtbladlus • — *Macrosiphum cholodkovskyi*
 stor nældebladlus • — *Microlophium carnosum*
stor pilebladlus se pilegrenbladlus
stor pilegrenlus se pilegrenbladlus
stor rosenbladlus se rosenbladlus
stor rødgranbarkbladlus se stor granstammelus
stor rødgranstammelus se stor granstammelus
stor spiræabladlus se grøn spiræabladlus



Stor valnødbladlus - Callaphis juglandis.

stor valnødbladlus • — *Callaphis juglandis*
 stor vortebirkebladlus • — *Euceraphis betulae*
 stormhatbladlus — *Brachycaudus napelli*
 strandarvebladlus • — *Acyrthosiphon auctum*
 strandmalurtbladlus • — *Macrosiphoniella pulvera*
 strandærtbladlus • — *Megoura litoralis*
 sribet birkebladlus • — *Callipterinella tuberculata*
sribet græsbladlus se græsbladlus
 sribet kartoffelbladlus — *Macrosiphum euphorbiae*
 svaleurtbladlus • — *Acyrthosiphon chelidonii*
 syrebladlus • — *Aphis acetosae*
 tidselbladlus¹² • — *Uroleucon aeneum*
 timianbladlus • — *Aphis serpylli*
tjørnegulerodsbladlus se tjørnegulerodslus

¹² Tidligere anvendt om stor blommebladlus.

tjørnegulerodslus — *Dysaphis crataegi*
tjørnemyntebldlus • — *Ovatus crataegarius*
tjørnesværtævældbladlus • — *Ovatus insitus*
tormentilbladlus • — *Aphis tormentillae*
torskemundrodslus • — *Brachycaudus linariae*
trehagebladlus • — *Aphis triglochinis*
tulipanløgbladlus — *Dysaphis tulipae*
turnipsbladlus se korsblomstbladlus
tværstribet væksthushbladlus se prydbludlus
tørstetræbladlus se agurkbladlus med fodnote
ulden fyrrebladlus • — *Pineus pini*
ulden gedebldbladlus • — *Prociphilus xylostei*
ulden hvidgranlus • — *Mindarus obliquus*
ulden ædelgranlus • — *Mindarus abietinus*
vedbendbladlus — *Aphis hederæ*
vejbredbladlus • — *Aphis plantaginis*
vikkebladlus • — *Megoura viciae*
vortebirkbladlus se stor vortebirkebladlus
weymouthstammelus — *Pineus strobi*
æbleknopbladlus — *Rhopalosiphum insertum*
ædelgranbladlus se ulden ædelgranlus
ædelgranrodslus se askebladlus
ædelgranstammelus — *Adelges piceae*
æglæggende bladlus • — *Phylloxeroidea*
ærtebladlus — *Acyrtosiphon pisum*
ærtetræbladlus — *Acyrtosiphon caraganae*
åkandbladlus — *Rhopalosiphum nymphaeae*

Latinsk-dansk indeks

Hvis det latinske navn er et artsnavn, det vil sige består af mindst to led, slår man op efter det andet led i navnet.

abietinum, *Elatobium* — sitkablادلوس
abietinus, *Mindarus* — ulden ædelgranbladlus
abietis, *Adelges* — gul ananasgallelus
acericola, *Periphyllus* — lille ahornbladlus
aceris, *Periphyllus* — spidslønbladlus
acetosae, *Aphis* — syrebladlus
acetosae rumicivora, *Aphis* — rødknærodlus
achilleae, *Coloradoa* — lille røllikebladlus
achilleae, *Uroleucon* — rød røllikebladlus
Adelgidae — nåletræsgallelus
aegopodii, *Cavariella* — pilegulerodsbladlus
aeneum, *Uroleucon* — tidselbladlus
affinis, *Thecabius* — ranunkelrodlus
ajugae, *Myzus* — læbeløsbladlus
albidus, *Pterocallis* — hvid ellebladlus
albifrons, *Macrosiphum* — lupinbladlus
alboapicalis, *Cryptomyzus* — hvid døvnældebladlus
alni, *Pterocallis* — ellebladlus
ampullata, *Amphorophora* — stor bregnebladlus
annulatus, *Tuberculatus* — bleg egebladlus
Aphidinea — bladlus
Aphidoidea — egentlige bladlus
apiifolia petroselini, *Dysaphis* — persillebladlus
artemisiae, *Coloradoa* — lille bynkebladlus
artemisiae, *Cryptosiphum* — bynkegallelus
artemisiae, *Macrosiphoniella* — gråbynkebladlus
ascalonicus, *Myzus* — løgbladlus
asiaticum, *Impatientinum* — asiatisk balsaminbladlus
asteris, *Macrosiphoniella* — astersbladlus
atriplicis, *Hayhurstia* — mældebladlus
auctum, *Acyrtosiphon* — strandarvebladlus
avellanae, *Corylobium* — hasselkvistbladlus

avenae, Sitobion — kornbladlus
 azaleae, Illinoia — azaleabladlus
 balsamines, Impatientinum — balsaminbladlus
 berberidis, Liosomaphis — berberisbladlus
 betae, Smynthurodes — bønnerodlus
 betulae, Euceraphis — stor vortebirkbladlus
 betulae, Glyphina — birkemaskebladlus
 brassicae, Brevicoryne — kålbladlus
 brevopilosa, Betulaphis — grøn birkebladlus
 brohmeri, Aphis — brun kørvelbladlus



Sandstarbladlus
 - *Iziphya bufo*.

bufo, Iziphya — sandstarbladlus
 bumeliae, Prociphilus — askebladlus
 bursarius, Pemphigus — salatrodslus
 calaminthae, Ovatomyzus — kulsukkerbladlus
 calliptera, Callipterinella — sort birkebladlus
 calthae, Pseudorhopalosiphoninus — kabbelejebladlus
 campanulae, Uroleucon — brun klokkebladlus
 caraganae, Acyrthosiphon — ærtetræbladlus
 cardui, Brachycaudus — stor blommebladlus
 carnosum, Microlophium — stor nældebladlus
 carpini, Myzocallis — avnbøgbladlus
 castanicola, Myzocallis — kastaniebladlus
 Cavariella — pileskærmlantebladlus
 cerasi, Myzus — kirsebærbladlus
 certus, Myzus — rød nellikebladlus
 chelidonii, Acyrthosiphon — svaleurtbladlus
 chloris, Aphis — perikonbladlus

cholodkovskiy, Macrosiphum — stor mjødurtbladlus
 cichorii, Uroleucon — brun cikoriebladlus
 circumflexum, Aulacorthum — plettet væksthudbladlus
 cirsii, Uroleucon — agertidsebladlus
 coccinea, Phylloxera — egedværøglus
 comari, Aphis — sort kragefødebladlus
 comes, Clethrobium — stor birkegrenbladlus
 compositellae nigra, Nasonovia — sort høgeurtbladlus
 compressa, Colopha — hanekamgæløglus
 confinis, Cinara — brun ædelgranbladlus
 confusa, Aphis — lille blåhatbladlus
 cooleyi, Adelges — douglasgranlus



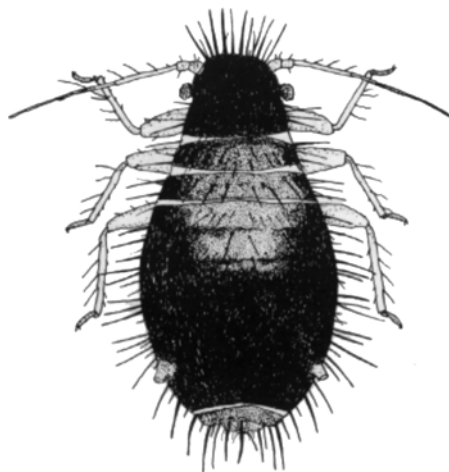
Kornelbladlus - Anoecia corni.

corni, Anoecia — kornelbladlus
 coronillae, Aphis — sort kløvebladlus
 coryli, Myzocallis — hasselbladlus
 corynothrix, Decorosiphon — jomfruhårbladlus
 costata, Cinara — melet granbladlus
 craccae, Aphis — musevikkebladlus
 craccivora, Aphis — sort bælgplantebladlus
 crataegarius, Ovatus — tjørnemyntebladlus
 crataegi, Dysaphis — tjørnegulerodslus
 cupressi, Cinara — cypresbladlus
 cytisorum, Aphis — guldregnbladlus
 daphnidis, Macrosiphum — pebertræbladlus
 dauci, Semiaphis — melet gulerodsbladlus
 dianthicola, Myzus — grøn nellikebladlus
 dirhodum, Metopolophium — græsbladlus
 dryophila, Thelaxes — egemaskebladlus

elaeagni, Capitophorus — artiskokbladlus
epilobiaria, Aphis — melet dueurtbladlus
epilobiellum, Macrosiphum — stor dueurtbladlus
epilobii, Aphis — sort dueurtbladlus
ericae, Ericaphis — klokkelyngbladlus
erigeronensis, Uroleucon — canadisk bakkestjernebladlus
eriphori, Ceruraphis — snebollebladruller
erysimi, Lipaphis — korsblomstbladlus
euphorbiae, Macrosiphum — stribet kartoffelbladlus
evonymi, Aphis — brun benvedbladlus
fabae, Aphis — bedebbladlus
fagi, Phyllaphis — bøgebladlus
farfarae, Anuraphis — følfodrodlus
farinosa, Aphis — pileskudbladlus
flava, Calaphis — gulgrøn birkebladlus
flavescens, Protrama — langfodet kurvblomstrodlus
flavum, Aulacorthum — gul mosebøllebladlus
foeniculi, Hyadaphis — gedebledskærmlantebbladlus
forbesi, Aphis — lille jordbærbladlus
formicaria, Forda — myretuebladlus
fragariae, Sitobion — brombærgræsbladlus
frangulae, Aphis — agurkbladlus
frangulae gossypii, Aphis — agurkbladlus
fraxini, Prociphilus — askebladlus
frequens, Diuraphis — kvikbladlus
funestum, Macrosiphum — mørk brombærbladlus
fuscoviride, Metopeurum — mørk rejnfanbladlus
galeopsidis, Cryptomyzus — hanekrobladlus
gei, Macrosiphum — nellikerodbladlus
glabra, Phylloxera — glat egedværglus
glandulosus, Pleotrichophorus — bleg bynkebladlus
grossulariae, Aphis — stikkelsbærbladlus
grossum, Uroleucon — høgeskægbladlus
hederae, Aphis — vedbendbladlus
helichrysi, Brachycaudus — lille blommebladlus
hieracii, Aphis — blågrøn høgeurtbladlus
hippophaes, Capitophorus — havtornpileurtbladlus
holci, Diuraphis — fløjlsgræsbladlus
humilis, Hyalopteroides — hundegræsbladlus
humuli, Phorodon — humlebladlus

hypochoeridis, Aphis — lille kongepenbladlus
hypochoeridis, Uroleucon — brun kongepenbladlus
idaei, Amphorophora — stor hindbærbladlus
idaei, Aphis — lille hindbærbladlus
ignotum, Acyrthosiphon — grøn spiræbladlus
ilicis, Aphis — kristtornbladlus
insertum, Rhopalosiphum — æbleknopbladlus
insitus, Ovatus — tjørnesværtvældbladlus
intybi, Aphis — sort cikoriebladlus
jaceae, Uroleucon — brun knopurtbladlus
juglandicola, Chromaphis — lille valnødblادlus
juglandis, Callaphis — stor valnødblادlus
junackianum, Delphinobium — riddersporebladlus
juniperi, Cinara — enebærbladlus
klimeschi, Aphis — rundbælgbladlus
klugkisti, Brachycaudus — dagpragtstjernebladlus
knautiae, Aulacorthum — stor blåhatbladlus
kochiana, Cinara — stor lærkebladlus
korschelti, Cryptomyzus — fjeldrrebsbladlus
lactucae, Hyperomyzus — solbærbladlus
lambersi, Illinoia — rododendronbladlus
lampsanae, Hyperomyzus — harembladlus
lanigerum, Eriosoma — blodlus
laricis, Adelges — jordbærgallelus
laricis, Cinara — plettet lærkebladlus
latifrons, Ericaphis — rævlingbladlus
ligustri, Myzus — ligusterbladlus
linariae, Brachycaudus — torskemundrodslus
lisae, Macrosiphum — hvid gederamsbladlus
litoralis, Megoura — strandærtbladlus
lonicerae, Rhopalomyzus — røgræsbladlus
luzulella, Melanaphis — frytlebladlus
lychnidis, Brachycaudus — aftenpragtstjernebladlus
lyropictus, Periphyllus — lyrebladlus
lysimachiae, Thecabius — fredløsbladlus
lythri, Myzus — kattehalebladlus
maidis, Rhopalosiphum — majsbladlus
majanthemi, Aulacorthum — majblomstbladlus
millefolii, Macrosiphoniella — røllikebladlus
muralis, Uroleucon — skovsalatbladlus

myricae, Myzocallis — porsbladlus
 napelli, Brachycaudus — stormhatbladlus
 nasturtii, Aphis — nasturtiebladlus
 nephrolepidis, Idiopterus — sort bregnebladlus
 nevskyi, Tinocallis — gul elmebladlus
 newtoni, Aphis — irisbladlus
 nigronervosa, Pentalonia — bananbladlus
 nordmannianae, Adelges — almindelig ædelgranlus
 nymphaeae, Rhopalosiphum — åkandebbladlus
 obliquus, Mindarus — ulden hvidgranbladlus
 oblonga, Macrosiphoniella — stor bynkebladlus
 oblongus, Symydobius — birkegrenbladlus
 obscurum, Uroleucon — brun høgeurtbladlus
 ononidis, Therioaphis — plettet krageklobbladlus
 ornatus, Myzus — prydbludlus
 padi, Rhopalosiphum — havrebladlus
 pallidus, Hyperomyzus — hvid svinemælkebladlus
 pallipes, Lachnus — bøgegrenbladlus



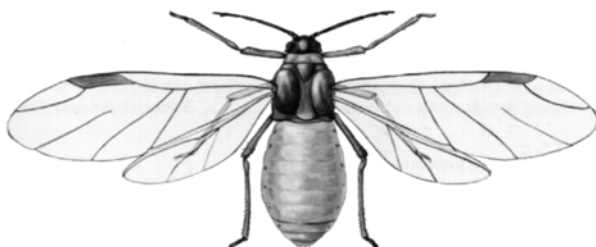
Sort starbladlus
 - *Carosipha paniculatae*.

paniculatae, Caricosipha — sort starbladlus
 pastinacae, Cavariella — pilepastinakbladlus
 pectinatae, Cinara — grøn ædelgranbarkbladlus
 pelargonii, Acyrthosiphon — pelargoniebladlus
 pelargonii agrimoniae, Acyrthosiphon — grøn agermånebladlus
 pelargonii rogersii, Acyrthosiphon — stor jordbærbladlus
 pernilleae, Aphis — kongepenrodslus
 persicae, Myzus — ferskenbladlus
 phenax, Pemphigus — poppegulerodslus

Phylloxeridae — dværglus
Phylloxeroidea — æglæggende bladlus
piceae, Adelges — ædelgranstammelus
piceae, Cinara — stor granstammelus
pilicornis, Cinara — granskudslus
pineae, Cinara — fyrregrenbladlus
pineti, Schizolachnus — melet fyrrenålebladlus
pini, Pineus — ulden fyrrebladlus
pini, Prociphilus — fyrrerodlus
pisum, Acyrthosiphon — ærtebladlus
pisum ononis, Acyrthosiphon — rød krageklobladlus
plantaginea, Dysaphis — rød æblebladlus
plantaginis, Aphis — vejbredbladlus
platanoidis, Drepanosiphum — stor ahornbladlus
poae, Rhopalomyzus — rapgræsbladlus
podagrariae, Aphis — sort skvalderkålbladlus
pomi, Aphis — grøn æblebladlus
populi, Brachycaudus — blæresmældebladlus
potentillae, Chaetosiphon — gåsepotentilbladlus
praeterita, Aphis — gul dueurtbladlus
proffti, Aphis — agermånebladlus
pruni, Hyalopterus — melet blommebladlus
prunicola, Brachycaudus — slåenbladlus
psammae, Laingia — hjelmebladlus
psammophila, Aphis — klokkerodlus
pseudocomosa, Aphis — sort fladbælgbladlus
ptarmicae, Macrosiphoniella — nyserøllikebladlus
pulvera, Macrosiphoniella — strandmalurtbladlus
punctipennis, Euceraphis — stor dunbirkebladlus
purpurea, Megourella — plettet fladbælgbladlus
pyraria, Melanaphis — brun pærebladlus
pyri, Dysaphis — rød pærebladlus
quadrituberculata, Betulaphis — bleg birkebladlus
quercus, Stomaphis — egestammebladlus
ranunculi, Dysaphis — ranunkelbladlus
ranunculi, Protrama — langfodet ranunkelrodslus
ranunculina, Tubaphis — gul ranunkelbladlus
rapunculoidis, Uroleucon — havepestbladlus
rara, Trama — mælkebøtterodslus
rhinanthi, Hyperomyzus — ribsskjallerbladlus

ribis, *Cryptomyzus* — ribsbladlus
ribisnigri, *Nasonovia* — salatbladlus
riehmi, *Therioaphis* — stenkloverbladlus
roboris, *Lachnus* — egegrenbladlus
rosae, *Macrosiphum* — rosenbladlus
rubi, *Amphorophora* — lys brombærbladlus
ruborum, *Aphis* — lille brombærbladlus
rufiabdominale, *Rhopalosiphum* — risrodbladlus
rufulum, *Rhopalosiphum* — kalmusbladlus
rumexicolens, *Brachycaudus* — rødknæbladlus
rumicis, *Aphis* — skræppebladlus
salicariae, *Aphis* — brun gederamsbladlus
salicis, *Pterocomma* — sort pilegrenbladlus
salignus, *Tuberolachnus* — pilegrenbladlus
sambuci, *Aphis* — hyldebladlus
sanborni, *Macrosiphoniella* — mørk krysantemumbladlus
sarothamni, *Aphis* — gyvelbladlus
schneideri, *Aphis* — mørk ribsbladlus
schwartzi, *Brachycaudus* — sortplettet ferskenbladlus
scirpi, *Schizaphis* — dunhammerbladlus
sedi, *Aphis* — sankthansurtbladlus
serpylli, *Aphis* — timianbladlus
serrulatus, *Atheroides* — orange græsbladlus
simile, *Uroleucon* — bakkestjernebladlus
similis, *Capitophorus* — hvid følfodbladlus
solani, *Aulacorthum* — kartoffelbladlus
solidaginis, *Uroleucon* — gyldenrisbladlus
sonchi, *Uroleucon* — brun svinemælkbladlus
sorbi, *Dysaphis* — rønnebladlus
speyeri, *Aulacorthum* — konvalbladlus
spiraeae, *Brachycaudus* — spiræagallelus
spiraeaphaga, *Aphis* — mørk spiræabladlus
spyrothecae, *Pemphigus* — spiralgallebladlus
stachyos, *Ovatomyzus* — lammeørebladlus
staticis, *Staticobium* — hindebægerbladlus
strobi, *Pineus* — weymouthstammelus
submacula, *Maculolachnus* — rosenbarkbladlus
subterranea, *Anuraphis* — pastinakrodus
tanacetaria, *Macrosiphoniella* — rejnfanbladlus
tanaceti, *Uroleucon* — rød rejnfanbladlus

tanacetina, Coloradoa — lille rejnfanbladlus
taraxaci, Uroleucon — brun mælkebøttebladlus
taraxacicola, Aphis — sort mælkebøttebladlus
testudinaceus, Periphyllus — skildpaddebladlus
tetraerhodum, Chaetosiphon — bleg rosenbladlus
thalictri, Brachysiphum — frøstjernebladlus
Thelaxidae — maskebladlus
tiliae, Eucallipterus — lindebladlus
tormentillae, Aphis — tormentilbladlus
tragopogonis, Brachycaudus — gedeskægbladlus
trifolii, Therioaphis — lucernebladlus
triglochinis, Aphis — trehagebladlus
trirhodus, Longicaudus — akelejebladlus
troglodytes, Trama — langfodsrodslus
tuberculata, Callipterinella — sribet birkebladlus
tulipae, Dysaphis — tulipanløgbladlus
tulipaellus, Myzosiphon — kulebladlus
tussilaginis, Uroleucon — brun følfodbladlus
ulmariae, Aphis — lille mjødurtbladlus
ulmi, Eriosoma — elmeribsrodslus
ulmi, Tetraneura — elmegallelus
urticata, Aphis — lille nældebladlus
usquertensis, Macrosiphoniella — mørk røllikebladlus
vandergooti, Toxopterina — jordstængelbladlus
viburni, Aphis — snebollebladlus
viciae, Megoura — vikkebladlus
violae, Aphis — stedmoderrodslus
viridis, Adelges — grøn ananasgallelus
xylostei, Prociphilus — ulden gedebbladlus



Ulden gedebbladbladlus - Prociphilus xylostei.

Referencer

- Bergsøe, V. (1915): Fra Mark og Skov.
Gyldendalske Boghandel - Nordisk Forlag.
- Bovien, P. Thomsen,
M. (1950): Haveplanternes skadedyr.
August Bangs Forlag.
- Brehm A. (1907): Dyrenes Liv III. Fisk og Hvirvelløse Dyr.
Populær udgave ved Bøving-Petersen.
"Frem" Nordisk Forlag.
- Breiting, S., Jørgensen, J.
og Schnack, K.
(1990): Projekt Danske Dyrenavne.
Ent. Meddr 58, pp. 65-71.
- Bræstrup, F. W.
et al. red. (1950): Vort lands dyreliv II. Fisk Hvirvelløse Urdyr.
Skildret af danske zoologer
Gyldendalske Boghandel - Nordisk Forlag
- Chinery, M. (1975): Insekter i Danmark og Europa.
GEC Gad's Forlag.
- Chinery, M. (1987): Vesteuropas Insekter.
GEC Gad's Forlag.
- Hartmann, G.
et al. (1989): Skader på skovens træer - en billedhåndbog.
SKOV-info.
- Hejndorf, F. (1994): Den grønne Bog, 19. udgave.
Jordbrugsforlaget.

- Heie, O. E.
(1960-1970): A list of Danish Aphids. Part 1-9.
L.1, 1960, Ent. Meddr 29, pp. 193-211.
L.2, 1961, Ent. Meddr 31, pp. 77-96.
L.3, 1962, Ent. Meddr 31, pp. 205-224.
L.4, 1964, Ent. Meddr 32, pp. 341-357.
L.5, 1967, Ent. Meddr 35, pp. 125-141.
L.6, 1969a, Ent. Meddr 37, pp. 70-94.
L.7, 1969b, Ent. Meddr 37, pp. 373-385.
L.8, 1970a, Ent. Meddr 38, pp. 137-164.
L.9, 1970b, Ent. Meddr 38, pp. 197-214.
- Heie, O. E. (1973): Bladlus.
Natur og Museum 15;4, Århus.
- Heie, O. E. (1989): Bladlus i Danmark efter den milde vinter 1988-89.
Ent. Meddr 57, pp. 173-175.
- Hvass, H. (1978): Danmarks Dyreverden, bd. 2.
Rosenkilde og Bagger.
- Jørgensen, J. (1983): Danske navne på skade- og nyttedyr på planter.
Dansk Plantepatologisk Selskab.
DSR Forlag, Landbohøjskolen, København.
- Jørgensen, J. (1986): Supplement til »Danske navne på skade- og nytte
dyr på planter«. Dansk Plantepatologisk Selskab.
- Jørgensen, J. et al.
(1987): Nordiske navne på skadedyr og nogle nyttedyr.
Nordiske Jordbrugsforskeres rapp. nr. 37.
Det Kgl. Danske Landhusholdningsselskabs Forlag.
- Jørgensen, J. (1997): Galler (zoocecidier) fundet på Læsø 1980-1996.
Ent. Meddr 65, pp. 1-15.
- Klots, A. B. og
Klots, E. B. (1959): Verdens Dyreliv.
På dansk ved Anker Nielsen. Hassings Forlag.

- Klots, A. B. og
Klots, E. B. (1968): Verdens Dyreliv.
På dansk ved Leif Lyneborg. Hassings Forlag.
- Langer, T. W. red.
(1973): Lademanns Dyreleksikon bd 1-18.
Lademanns Forlagsaktieselskab.
- Langer, T. W. (1976): Lademanns Naturfører. Insekter.
Lademanns Forlagsaktieselskab.
- Jørn Lund red.
(1994-7): Den Store Danske Encyklopædi bd. 1-6.
Danmarks Nationalleksikon a/s.
- Langer, T. W. (1984): Generende dyr i haven.
Lademanns Forlagsaktieselskab.
- Lyneborg, L. (1975): Hvad finder jeg i mark og eng.
Politikens Forlag.
- Lyneborg, L. (1977): Alverdens insekter.
Politikens Forlag.
- Mandall-Barth, G.
(1970): Hvad finder jeg i skoven.
Politikens Forlag.
- Nørrevang, A. og
Lundø, J. red.
(1979-82): Danmarks Natur, 3. udgave bd. 1-12.
Politikens Forlag.
- Ravn, H. P. (1992): Insekter i farver. 8. udg., 1. oplag.
Politikens Forlag.
- Stanek, V. E. (1966): Fremads Store Insektbog.
Forlaget Fremad.

English summary

This paper contains two indices with common names of Danish aphids. An index with Danish common names giving you their scientific counterparts and a scientific index giving you the preferred Danish common names. Danish synonyms are only to be found in the first index. Referencing a synonym will give you the preferred Danish name. Referencing this last name will give you the scientific name. In the Danish index the bullet character “•” tells you, that this is a proposal for a new common name either because this taxon (species, genus, family and so on) didn't have a Danish common name prior to this paper or because names found in the literature were rejected on the basis of criteria listed in Breiting, Jørgensen og Schnack (1990). In this paper reasons for making lists of common Danish names, and making good, consistent names where needed, are presented.

Part of the basis of this work is systematic lists of several invertebrate groups provided by the former Nordic Code Center (NCC), listing all species found in the nordic countries within a particular taxon. This work has stopped, but those lists already finished are made available via the WWW (Swedish Museum of Natural History, Stockholm - see footnote page 4).

Frequently used common names were found by searching popular Danish natural history literature and encyclopaedia for common names of Danish aphids. The list with names from the literature was then handed over to Ole E. Heie, a Danish aphidologist. Ole E. Heie has introduced many new common names in manuskripts for books on Danish aphids (in press). In collaboration with Søren Breiting, Jørgen Jørgensen and Karsten Schnack, the three members of the steering committee of Projekt Danske Dyrenavne, and Bent Troen who maintains and updates lists of Danish invertebrates, it was decided which names should be the preferred ones and which names should be considered synonyms. Also the consistency of old and new names was evaluated according to the criteria set by the above-mentioned paper.