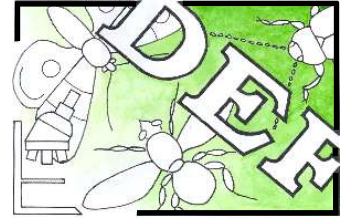


Dansk Entomologisk Forening

c/o Zoologisk Museum - Universitetsparken 15 - 2100 København Ø
Hjemmeside: www.entoweb.dk E-mail: def@entoweb.dk



10. september 2011

Indslæbte insektarters håndtering i forhold til lister over danske arter

Indslæbte arter har været drøftet på DEF's bestyrelsesmøde den 5. marts 2011 efter ønske fra Aarhus Entomologklub på baggrund af en artikel i foreningens tidsskrift Crataegi.

Artiklens hovedsynspunkter er, at behandlingen af indslæbte arter i relation til de danske lister over insekter virker usystematisk / uigennemskuelig.

Det aftales, at punktet henvises til Entomologisk FagUdvalg (EFU), som kommer med et oplæg til DEF's generalforsamling.

På DEF's generalforsamling den 10. september 2011 drøftedes oplægget, som tiltrådtes med enkelte justeringer, som er indarbejdet i nedenstående.

Sammenfatning:

- Ved danske arter forstås arter, der enten har eller har haft populationer i Danmark, uanset indvandringshistorie. Ved danske arter forstås endvidere arter, som uden en direkte hjælpende menneskehånd har været i stand til at transportere sig til Danmark, men som ikke har formået at etablere en population i Danmark.
- Ved indslæbte arter forstås arter, der på et eller andet tidspunkt under deres rejse til Danmark har fået en direkte hjælpende menneskehånd, men som ikke har formået at etablere en population i Danmark.
- Arter der kun kendes fra før 1850 medtages ikke som danske arter.
- Der indføres en observationsliste for arter, der ikke umiddelbart kan henføres til kategorierne "dansk" eller "indslæbt".
- Følgende faglige kollegier beslutter arternes indplacering på hhv. listen over danske arter, listen over indslæbte arter eller observationslisten:
 - Storsommerfugle: Fundlisteudvalget for storsommerfugle
 - Småsommerfugle: Microsudvalget
 - Biller: Fundlisteudvalget for biller

Nedenfor følger en lidt mere detaljeret redegørelse for ovenstående.

Et første spørgsmål, der melder sig, er selvfølgelig hvad en indslæbt art er. Umiddelbart virker det egentligt ret simpelt at besvare dette spørgsmål. For Indslæbte arter er vel pr. definition nogle, som **ikke er kommet hertil af sig selv** – uanset de så måtte have etableret sig enten i mærkelige nicher eller ligefrem er helt naturaliseret i den danske natur efter deres ankomst. Og det må også gælde f.eks. en bille, der er indslæbt f.eks. fra Sydamerika til Rotterdam og herefter har spredt sig på en i øvrigt naturlig måde til DK.

Det vil sige arter, der på et eller andet tidspunkt under deres rejse til Danmark har fået en hjælpende menneskehånd. Altså: Er artens opdukken i DK "naturlig" eller "unaturlig"?

Ser man sig omkring, så er det dog knapt så simpelt. Ser man f.eks. på allearter.dk, der er et projekt under [DanBIF](#) omfattende alle organismegrupper (dyr og planter), bruges begrebet indslæbt sammen med to andre sideordnede begreber: Undslupne arter og udsatte arter. Man kan altså være enten indslæbt eller undsluppen eller udsat!

Efter denne terminologi knytter indslæbning sig altså til noget, der sker ubevidst – noget der ikke er villet, mens begge de to øvrige kategorier er helt bevidste. For undslupne arter i den forstand, at de bevidst er importeret til DK af en eller anden grund forinden deres undslipning.

Hertil kommer, at det er meget svært at fastslå entydigt, om en art har fået en hjælpende hånd undervejs eller ej. Og skal man forstå de menneskeskabte klimaændringer som en hjælpende hånd? Det er en problemstilling, som ikke er blevet lettere at håndtere i takt med den stigende globalisering, hvor varer og personer - og dermed også planter, dyr og andre organismer – hurtigt og i stigende grad kan bevæge sig fra et sted til et andet.

Det giver således i dag ikke længere mening **kun** at lægge et begreb som "naturlighed" til grund for distinktionen mellem indslæbt eller dansk. Det giver heller ikke væsentlig mening at skelne mellem begreberne indslæbt, undsluppen eller udsat.

Med skelen til nuværende praksis anskues problemstillingen istedet som følger:

- 1) Arter, der enten har eller har haft en population i Danmark, betragtes som danske arter uanset indvandringshistorie.
- 2) Arter, der ikke har eller har haft en population i Danmark, betragtes som danske arter, hvis de har været i stand til at transportere sig til Danmark uden en direkte hjælpende menneskehånd.
- 3) Øvrige arter betragtes som indslæbte.

Det helt afgørende ved denne måde at definere kategorierne på er, at faunaperspektivet tillægges afgørende prioritet i forholdt til indvandringshistorie og det tidsmæssige aspekt. Sidstnævnte indebærer således, at uddøde arter medtages som danske arter.

I forhold til det tidsmæssige aspekt sættes en bagkant på hvor gamle oplysninger må være for at en art opretholdes som dansk art. Allearter.dk opererer her med et skæringsår, nemlig 1850, som også optræder som skæringsår i de officielle rødlistekriterier. Det vil sige, at arter der kun er kendt fra før 1850 ikke betragtes som danske. For at undgå for meget begrebsforvirring anvendes denne bagkant også her.

Hvis man accepterer disse præmisser, så udestår stadig en grundlæggende problemstilling, nemlig hvordan vi skelner mellem danske arter uden populationer og indslæbte arter – altså 2) og 3) oven for.

Der kan ikke opstilles firkantede regler for dette. Afklaringen må bero på en konkret vurdering fra gang til gang. Beslutningen om en arts placering på en den ene eller den anden liste (dansk el. indslæbt) er imidlertid så vigtigt, at den bør autoriseres af et anerkendt fagligt kollegium og ikke af enkeltpersoner. Det er således dette kollegium, der bør foretage den konkrete vurdering og dermed autorisere en arts listemæssige placering.

DEF finder, at følgende faglige kollegier beslutter arternes listemæssige placering:

- Storsommerfugle: Fundlisteudvalget for storsommerfugle
- Småsommerfugle: Microsudvalget
- Biller: Fundlisteudvalget for biller

For øvrige grupper kunne det være medarbejdere på Zoologisk Museum eller Entomologisk FagUdvalg i regi af Dansk Entomologisk Forening i samarbejde med fagspecialister.

Skulle det ikke være muligt umiddelbart at placere en art i forhold til enten kategorien "dansk" eller kategorien "indslæbt", indføres en observationsliste, sådan som f.eks. micros-udvalget allerede gør i dag, og som arterne står på, indtil vi ved så meget, at de kan overføres til enten "dansk" eller "indslæbt".