



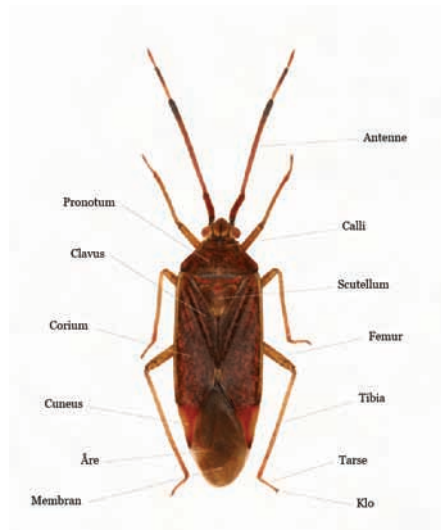
Elleve nye tæger

Lars Skipper

For under et år siden skrev jeg en artikel til Gejrfuglen (Skipper 2008) om mit arbejde med tæger – primært den gruppe, der kaldes blomstertæger. I artiklen bragte jeg en oversigt over antallet af danske tæger i de enkelte familier samt en (på daværende tidspunkt) komplet liste over blomstertæger kendt fra Danmark. Disse lister er imidlertid håbløst forældet allerede nu, blot et års tid senere. Derfor føler jeg trang til atter at belemre læserne af Gejrfuglen med lidt nyt fra denne temmelig oversete fraktion af den danske fauna.

I den første halvdel af 2008 var jeg ansat på Naturhistorisk Museum med det primære mål at gennemgå samlingen af blomstertæger, der rummer en halv snes tusinde dyr.

På Naturhistorisk Museum har Søren Tolsgaard huseret i mange år. Søren har arbejdet med mange insektgrupper, men især på tægefronten har han gjort sig bemærket, ikke mindst i forbindelse med gennemførelsen af en atlasundersøgelse af bredtæger m.fl. i perioden 1992-2000. I begyndelsen af 2008 blev endnu en person, Werner Meng, en del af tægeteamet på museet. Werner er kendt af mange fra fugleognatur.dk, som flittigt fotograf og trofast orakel – ikke mindst



Tæger hører til insektordenen næbmundede insekter, som er en meget forskelligartet gruppe, der dog har ét fælles kendetegn - sugesnabelen. Ud over tæger rummer denne orden bladlus, cikader samt nogle mindre grupper. Tægernes bedste kendetegn er, at forvingerne, halvdækvingerne, er uigennem-sigtige og læderagtige fortil og gennemsigtige og hindeagtige bagtil. Vingerne ligger som regel vandret og overlapper hinanden i den bageste del. Billedet viser blomstertægen *Pantilius tunicatus*. Uddrag fra www.miridae.dk.



Art nr. 1. Frøtægen *Orsillus depressus* blev fundet i Botanisk Have i Århus samt på Fyn. Foto: Anne Vibeke Tossell.

på spørgsmål om tæger.

En kombination af klimaforandringer og øget fokus på de landlevende tæger førte til, at der i løbet af 2008 blev registreret hele 10 nye arter i Danmark

På Statens Naturhistoriske Museum i København sidder en person ved navn Jakob Damgaard, der primært beskæftiger sig med vandlevende tæger. Som det fremgår af en artikel i det seneste nummer af

Entomologiske Meddelelser (Damgaard 2008), er også en vandtægeart føjet til listen.

Summa summarum – 11 nye tægearter på et år.

Her følger er en lille historisk oversigt.

Art nr. 1

Orsillus cypressus

Familie: Lygaeidae - frøtæger

Historien tager sit udgangspunkt i slutningen af februar, 2008. Søren, Werner og undertegnede snakker i en pause om en frøtæge, der har udvidet sit udbredelsesområde mod nord i Europa i de seneste år og måske vil kunne findes i Danmark. Inspireret af denne snak, tager Søren dagen efter et smut i Botanisk Have i Århus, hvor han eftersøger arten på dens typiske levested - træer af cypresfamilien - og minsandten om ikke der er bid på et stort individ af Ædelcypres (*Chamaecyparis lawsoniana*)! I maj måned finder Anne Vibeke Tossell også arten på Fyn, nærmere betegnet i Hallingskov Huse ved Svendborg.

Art nr. 2

Aphanus rolandri

Familie: Lygaeidae - frøtæger

En måned senere afholder ØBF i samarbejde med en håndfuld andre grønne foreninger en temadag om invasive arter. En af gæsterne er naturvejleder Leif H. Sørensen fra Trente Mølle på Sydvestfyn. Leif har også kastet sin kærlighed på de små væsener, kaldet tæger. Jeg viser ham museets samlinger samt nogle kasser med dyr indsamlet af en anden fynbo, Otto



Art nr. 2: Den let kendelige frøtæge, *Aphanus rolandri*, blev fundet hhv. i en samling fra 2004 og i levende live – begge fund fra Fyn. Foto: Villy Leif Olsson.

Buhl, der primært har beskæftiget sig med sommerfugle, men også båndfluer og tæger. I en af kasserne får vi pludselig øje på en relativt stor og meget markant frøtæge – sort med en rød plet på halv-dækvingerne - *Aphanus rolandri*, en art, der ikke tidligere er registreret i Danmark. Dyret er indsamlet af Erik Ehmsen i 2004 nord for Svanninge Bakker på Fyn. På www.fugleognatur.dk meldes arten også af Villy Leif Olsson i løbet af foråret 2008 – ligeledes fra Fyn (Biskorup, Odense).

Art nr. 3

Campylomma annulicorne

Familie: Miridae - blomstertæger

Under en nøjere gennemgang af indsam-

lingerne fra min Danmarksturné i 2007, som jeg beskrev i Gejrfuglen 2008:1, viste det sig, at de rummede en hidtil ukendt blomstertæge for Danmark – en ganske lille og uanseelig, men ret let bestemmelig art. Kun et enkelt individ blev set og indsamlet – på en stor båndpil på Bognæs ved Roskilde. Siden er endnu et dyr dukket op, i førnævnte Otto Buhls samlinger – indsamlet i Otto's have i juli 2008 som bifangst ved lysfangst af natsommerfugle.

Art nr. 4

Corixa affinis

Familie: Corixidae - bugsvømmere

I juni 2008 udkom Entomologiske Meddelelser 76(1). Heri kan det læses, at en vandtæge, bugsvømmeren *Corixa affinis*, er fundet som ny for den danske fauna. Et enkelt individ af arten blev fundet i en kunstig sø i Kirkeby Plantage på Rømø i juli 2007. Arten har ganske vist været meldt flere gange før, men alle de øvrige fund beror på fejlbestemmelser og har drejet sig om individer af den nærtstående art *C. panzeri*.

Art nr. 5

Anthocoris sarothamni

Familie: Anthocoridae - bladlustæger

I forlængelse af mine indsamlinger fra 2007, tog jeg i juli 2008, igen med økonomisk støtte fra Schiøtz-Christensens Mindefond, til Bornholm – det eneste af de 11 danske faunistiske distrikter, som jeg ikke besøgte i 2007. Få timer efter min ankomst til Bornholm kunne jeg føje endnu en art til den danske liste – en bladlustæge, som lever på gyvel og som



Art nr. 6: *Megacoelum beckeri*. Denne store og karakteristiske blomstertæge blev fundet på fire lokaliteter på Bornholm. Foto: Lars Skipper.

jeg kiggede efter på mange lokaliteter i 2007, da den kunne forventes at findes i Danmark. Det lykkedes ikke i 2007, men denne gang havde jeg heldet med mig, ved Sorthat på vestsiden af Bornholm.

Art nr. 6

Megacoelum beckeri

Familie: Miridae - blomstertæger

På samme lokalitet, blot en halv time senere, dukkede endnu en ny art op – en

stor og karakteristisk blomstertæge, der lever på fyr. Det var dog kun nymfer, der blev fundet på lokaliteten. Også denne art var forventelig i Danmark, da den kendes i Tyskland og Sverige. Nymfer af arten blev fundet yderligere tre steder på Bornholm – alle på kystnære lokaliteter, bl.a. ved Dueodde, hvor også et enkelt voksent insekt blev fundet.



Art nr. 7: Den myggelignende blomstertæge, *Dicyphus errans*, viste sig at være ret almindeligt forekommende på Bornholm. Foto: Lars Skipper.

Art nr. 7

Dicyphus errans

Familie: Miridae - blomstertæger

Efter yderligere blot en times tid var der hattrick – tre nye arter på samme dag og samme lokalitet! På en bestand af skovgaltetand i en frodig vejkant, ketsjede jeg adskillige individer af arten *Dicyphus errans*, en slank og temmelig uanseelig, men karakteristisk art, der som flere andre arter i samme slægt er temmelig

myggelignende. I løbet af mit ophold på Bornholm fandt jeg den på adskillige lokaliteter og arten må betragtes som ret almindelig på øen.

Art nr. 8

Emblethis denticollis

Familie: Lygaeidae - frøtæger

Tilbage på museet i Århus var Werner godt i gang med frøtægerne, en gruppe som stort set ingen har arbejdet seriøst med de



Art nr. 9. Et eksemplar af randtægen *Gonocerus acuteangulatus* blev fundet på rynket rose i en have på Rømø. Foto: Volker Staudt.

sidste 100 år. En af de få er Hans Thomsen Schmidt, der lavede indsamlinger af alle danske landlevende tæger, primært i 80'erne. Hans samling rummer adskillige arter, der på indsamlingstidspunktet var nye for Danmark.

En af disse var bestemt til *Emblethis verbasci*, men viste sig ved en nærmere granskning at tilhøre arten *E. denticollis*, der også er ny for Danmark.

Art nr. 9

Gonocerus acuteangulatus

Familie: Coreidae - randtæger

Den 18. september dukker endnu en ny art op i Danmark. Et individ af *G. acuteangulatus* bliver fundet i en have i Toftum på Rømø af Volker Staudt. Arten forekommer i det meste af Tyskland, men er meget sjælden eller manglende i det nordlige Tyskland og findes her langt overvejende på tørre, varme og sydeksponerede lokaliteter. Klimaforandringerne kan være en grund til artens optræden i Danmark, men det kan ikke udelukkes, at der er tale om



Art nr. 10: *Rhaphigaster nebulosa* – fundet på en stempelkande (!) i et hjem i en forstad til København. Foto: John Nielsen www.naturgalleri.dk.

et indslæbt eksemplar, taget i betragtning, at den blev fundet i en have.

Art nr. 10

Rhaphigaster nebulosa

Familie: Pentatomidae

- Egentlige bredtæger

Blot to dage senere, meldes igen et fund af en ny tæge, denne gang en bredtæge, taget indendørs på en stempelkande (!) i et hus i Lille Lyngby ved Hillerød hos Helle Krogsgaard og John Nielsen. I løbet af de sidste to årtier har arten ekspanderet sit udbredelsesområde mod nord i Tyskland og klimaforandringerne kan være årsag til artens optræden i Danmark, men pga. det lidt obskure findested må det

pågældende individ anses for at være tilfældigt indslæbt.

Art nr. 11

Campylomma verbasci

Familie : Miridae - blomstertæge

I slutningen af november modtager jeg en mail fra Otto Buhl, hvoraf det fremgår, at han har fundet et par eksemplarer af denne art i sin samling, indsamlet af en botanikerven tidligere på året. Pudsigt nok var denne art udnævnt til det ”måske bedste bud på en ny art” på min hjemmeside ”Danmarks blomstertæger” (se boks). Sagen sluttede dog ikke her. Nogle uger senere googlede jeg arten og fandt til min store forbauselse en dansk hjemmeside om



skadedyr, forfattet af Magnus Gammelgaard, hvor der var fine billeder af arten fra en æbleplantage på Lolland. Yderligere søgning på nettet bekræftede, at denne art optræder som skadedyr i æbleplantager i bl.a. Holland. Denne melding om et ældre fund ville Otto Buhl dog ikke "finde sig i" og nogle få dage efter kunne han berette, at et eksemplar af arten havde siddet upåagtet i hans samling – også taget på lys, som bifangst ved natsommerfuglefangst i haven ved Odense, helt tilbage i 1996. Jeg må desværre erkende, at jeg ved en gennemgang og registrering af hans dyr, havde fejlbestemt dyret.

Art nr. 12 ???

Hvilken art, der bliver den næste nye art for Danmark, er svært at sige – der er nemlig mange kandidater. Adskillige arter ligger og lurere lige syd for grænsen og ikke mindst i lyset af klimaforandringerne, kan vi forvente, at de krydser grænsen på et tidspunkt – hvis de da ikke allerede er her - meget få danskere beskæftiger sig med disse dyr, så det er tænkeligt, at adskillige arter allerede lever upågtet i Danmark.

Til slut kan det nævnes, at flere af de nye arter også for nylig er føjet til den svenske liste. Det gælder bl.a. *C. annulicornis*, *M. beckeri* og *A. sarothamni*, der er registreret for første gang i Sverige i hhv. 1996, 1998 og 2001 (Gillerfors & Coulianos 2005).

Referencer

- Damgaard, J. 2008. Første danske fund af bugsvømmeren *Corixa affinis* Leach, 1817 (Hemiptera-Heteroptera: Nepomorpha: Corixidae). Entomologiske Meddelelser 76(1): 49-53.
- Gillerfors, G. & C.-C. Coulianos. 2005. Fynd av för Sverige nya och sällsynta skinnbaggar (Hemiptera Heteroptera). Entomologisk Tidskrift 126(4): 215-224.
- Skipper, L. 2008. Tæger – en miskendt dyregruppe. Gejrfuglen 44.årgang 2008-1: 14-34.
- Tolsgaard, S. 2001. Status over danske bredtæger, randtæger og ildtæger (Heteroptera: Pentatomoidea, Coreoidea & Pyrrhocoroidea). Entomologiske Meddelelser 69: 3-46.
- www.fugleognatur.dk



Hjemmeside om Danmarks blomstertæger



Generelt om blomstertæger Artsfakta Oversigter Registrering Litteratur & links Kontakt & info

Danmarks Blomstertæger

Se artsfakta for alle danske arter
...med billeder samt information om biologi, levested, udbredelse og flyvetid





Hva' er en blomstertæge ?
Hvordan kender man en blomstertæge




Familiealbum
Se en oversigt over blomstertægernes nærmeste familie

Sådan ser de ud
Se fotos af samtlige 204 arter, der pt. er kendt i Danmark



Vær med...
...til at tegne et billede af forekomsten og udbredelsen af disse miskendte, men ofte sjove og smukke insekter



Se de foreløbige udbredelser
Oversigt over de indtil videre registrerede fund fordelt på distrikter



Find en ny art
Adskillige arter lurar lige syd for grænsen og andre er her sikkert allerede, men mangler blot at blive opdaget

På hjemmesiden Danmarks Blomstertæger www.miridae.dk, offentliggjort i januar 2009 af forfatteren til denne artikel, findes faktaark om samtlige 204 danske arter med billeder, info om biologi, levested, udbredelse m.v. Hjemmesiden rummer også flere fotoplancher, der kan benyttes som hjælp til bestemmelse.

Som det tydeligt fremgår af nærværende artikel, er der mange opdagelser at gøre blandt tægerne – og ikke blot af nye arter. Vores viden er stadig mangelfuld om de fleste tægegrupper og mange arter ændrer deres udbredelse markant i disse år i takt med klimaforandringer og den generelle forarmning af den danske natur.